

Nuevas localidades para *Anthaxia (Anthaxia) simonae* Verdugo, Niehuis y Gómez de Dios, 2017 en Almería, España (Coleoptera: Buprestidae)

Antonio Verdugo

Héroes del Baleares, 10 – 31 B. 11100 San Fernando, Cádiz. averdugopaez@gmail.com

Resumen. Explorando nuevas poblaciones de la fabácea donde se desarrolla la *Anthaxia* objeto de estudio hemos hallado tres nuevas localidades para este buprestido en el sur de la provincia de Almería, que están localizadas en dos nuevas cuadrículas MGRS. Al mismo tiempo se han obtenido varias nuevas especies de parasitoides que han emergido de *Genista spartioides*.

Palabras clave. *Anthaxia simonae*; nuevas localidades; Almería; España.

New localities for *Anthaxia (Anthaxia) simonae* Verdugo, Niehuis y Gómez de Dios, 2017 (Coleoptera: Buprestidae)

Abstract. Exploring new populations of the fabaceae where the *Anthaxia* under study develops, we have found three new localities for this buprestid in the South of the province of Almeria, which are located in two new MGRS grids. At the same time, some new species of parasitoids have been obtained that have emerged from *Genista spartioides*.

Key words. *Anthaxia simonae*; new localities; Almeria; Spain.

[urn:lsid:zoobank.org:pub:DBF3E4C6-A45F-43C3-8976-AB3FD0151EFB](https://zoobank.org/pub:DBF3E4C6-A45F-43C3-8976-AB3FD0151EFB)

INTRODUCCIÓN

Durante el pasado mes de febrero realizamos una expedición al sur de la provincia de Almería con objeto de intentar localizar nuevas poblaciones de *Anthaxia simonae* Verdugo *et al.*, 2017 y ampliar así la distribución de esa especie endémica ibérica, recientemente descrita. Contamos con la colaboración del biólogo Rubén Tarifa de la Estación experimental de zonas áridas (CSIC) de Almería, quién nos proporcionó nuevas localizaciones de la fabácea *Genista spartioides* Spach, fitohuésped del buprestido. Gracias a esos nuevos datos de la fabácea hemos podido localizar tres nuevas poblaciones de *A. simonae*, en dos cuadrículas MGRS de 10x10 km, diferentes de las conocidas previamente.

MATERIAL Y MÉTODO

En las nuevas localidades con presencia de la fabácea realizamos búsquedas de los arbustos objeto de nuestra expedición, al hallarlos cortamos algunas de las ramas que se observaban amarilleando o incluso muertas, las metimos en sacos individuales para cada



Figura 1. Dos especímenes de *Anthaxia simonae* Verdugo *et al.*, 2017 observados al tronchar una rama de genista en el Barranco de Castro, Pechina.

localidad y se trasladaron al domicilio del autor. Una vez allí se introdujeron en cajas de plástico transparente de 60x40x30 cm y se esperó a la eclosión de los insectos.

No obstante, en dos localidades ya se obtuvieron individuos adultos, en una del municipio de Pechina (barranco de Castro) se observaron dos adultos en celda al cortar una rama (Fig. 1), y en la localidad de Níjar (barranco del negro) se obtuvo un individuo macho al varear un ejemplar en flor de la genista.

Las nuevas localidades donde se ha localizado finalmente la especie son:

Barranco de Castro, Paraje natural de sierra Alhamilla, Pechina, 273 m. 30SWF58.

Rambla de Genaro, Paraje natural de sierra Alhamilla, Tabernas, 350 m. 30SWF59.

Barranco del Negro, Cala Rajá, Parque Natural del Cabo de Gata - Níjar, 52 m. 30SWF76.

Todas de la provincia de Almería.

RESULTADOS Y CONCLUSIONES

Como se ha mencionado, con estas tres nuevas localidades la especie ya se ha encontrado en cuatro diferentes cuadrículas de 10 x 10 km, aunque hemos detectado la

presencia de la fabácea en muy distantes lugares de los inicialmente buscados. Por ejemplo, en la localidad de la población de Pechina hemos observado gran abundancia de genistas a todo lo largo de la carretera AL-3100 desde su enlace en la A-92 hasta el Balneario de sierra Alhamilla, distante unos siete km, gran parte de los arbustos superan los dos metros de alto y se ha observado igualmente un gran número de pies muertos, sin conocer por el momento las causas.

Por otra parte, en la zona de Cabo de Gata conocemos datos de presencia del arbusto en diferentes localidades como la Playa de Mónsul (Níjar) y el Playazo (Rodalquilar) que no hemos podido visitar en esta ocasión.

En las figuras 2 y 3 mostramos imágenes de las localidades donde vive, hasta ahora, *Anthaxia simonae* así como imágenes de *habitus* de las diferentes localidades. Tenemos que señalar también que en estas dos nuevas localidades *A. simonae* convive simpátricamente junto a *Anthaxia (Anthaxia) spinolae spinolae* Gory & Laporte 1839 (Fig. 3c) sobre *G. spartioides*.



Figura 2. Diferentes ambientes de presencia de *A. simonae*. a. Barranco de Castro, Pechina; b. Rambla de Genaro, sierra Alhamilla, Tabernas; c. Barranco del Negro, Cala Rajá, Níjar; d. Rambla de Tabernas, Tabernas.

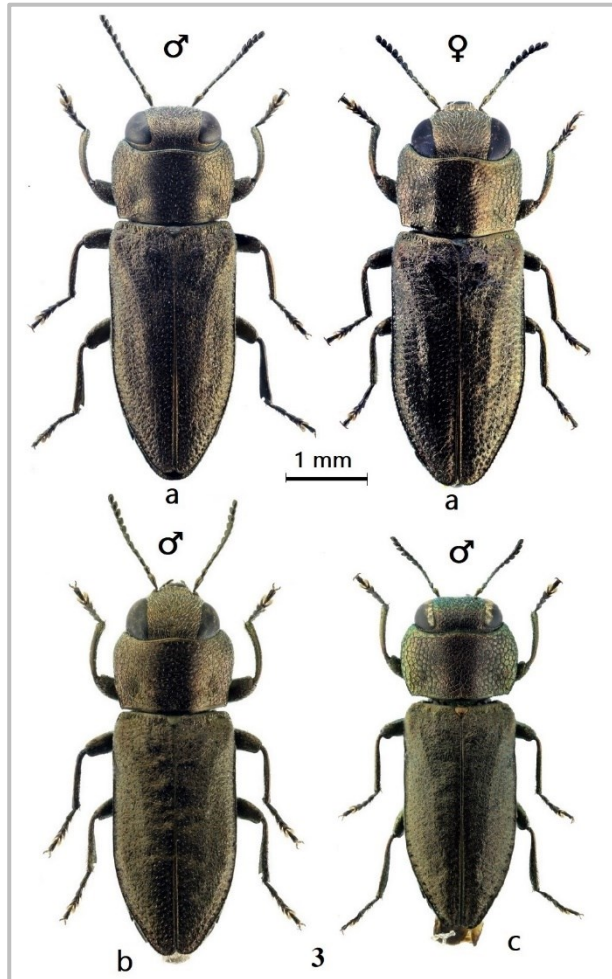


Figura 3. Habitus. a. Macho y hembra de *A. simonae* de Barranco de Castro, Pechina; b. Macho de *A. simonae* de Barranco del Negro, Níjar; c. Macho de *A. s. spinolae* de Barranco del Negro, Níjar.

En el artículo de descripción de *A. simonae* (Verdugo *et al.* 2017) no se mostró el edeago masculino completo, sino con el lóbulo medio exerto; tampoco el ovipositor de la hembra, situación que corregimos en la figura 4, así como el edeago de *A. s. spinolae* que, como se ha indicado, convive simpátricamente con *A. simonae* en las nuevas localidades

mencionadas en este artículo. También se han obtenido nuevos parasitoides que están siendo estudiados por expertos para su correcta identificación.

Finalmente y como conclusión aportamos la distribución actual de *A. simonae* (Fig.5)

- Rambla de Tabernas, junto A-92, Tabernas, 249 m.
- Paraje Natural de sierra Alhamilla. Tabernas, 325 m.
- Rambla de Genaro, Paraje Natural de sierra Alhamilla. Tabernas, 350 m.
- Barranco de Castro, Paraje natural de sierra Alhamilla, Pechina, a lo largo carretera AL-3100, 273 m – 360 m.
- Barranco del Negro, Cala Rajá, Parque Natural del Cabo de Gata- Níjar, 52 m.

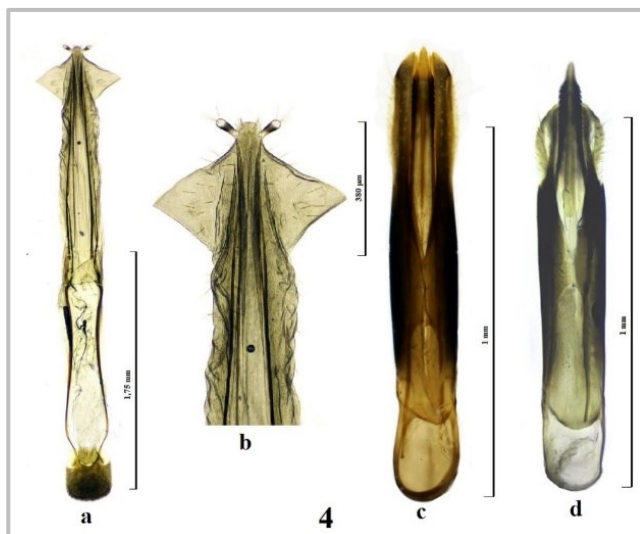


Figura 4. Genitales. a. Ovipositor de *Anthaxia simonae*; b. Detalle de la zona apical del mismo; c. Edeago de *Anthaxia simonae*; d. Edeago de *Anthaxia spinolae spinolae*.

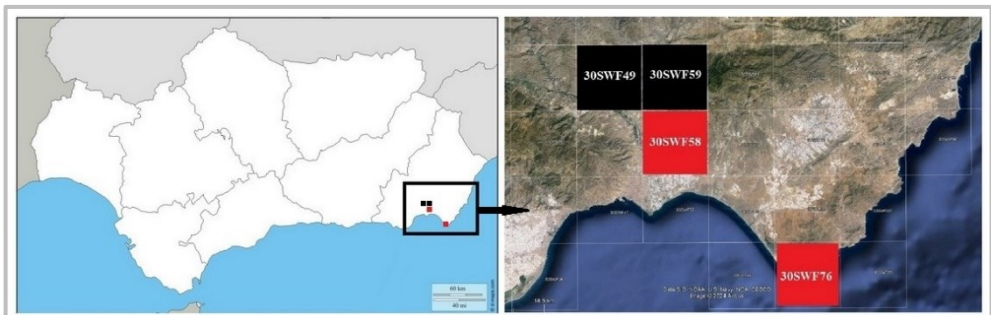


Figura 5. Distribución actualizada de *Anthaxia* (*Anthaxia*) *simonae* Verdugo *et al.*, 2017

A. Verdugo. Nuevas localidades para *Anthaxia (Anthaxia) simonae* Verdugo, Niehuis y Gómez de Dios, 2017 en Almería, España (Coleoptera: Buprestidae)

AGRADECIMIENTO

A Rubén Tarifa, Licenciado en Biología de la Estación experimental de zonas áridas (EEZA-CSIC) de Almería agradezco encarecidamente su ayuda en la localización de nuevas poblaciones de la fabácea huésped de *Anthaxia (A.) simonae* Verdugo, Niehuis & Gómez de Dios, 2017.

BIBLIOGRAFIA MÍNIMA

Verdugo, A., Niehuis, M. & Gómez de Dios, M. A., 2017. Descripción de una nueva especie de *Anthaxia* Eschscholtz, 1829 de la Península Ibérica, *Anthaxia (Anthaxia) simonae* n. sp. (Coleoptera: Buprestidae). *Revista gaditana de Entomología*, VIII: 207-221.

Recibido: 25 marzo 2024
Aceptado: 27 marzo 2024
Publicado en línea: 28 marzo 2024

